



Fig. 1. Stationen från ängen i norr. Foto G. DANIELSSON.

Ottenby fågelstation, dess tillkomst och verksamhet år 1946

(Meddelande nr 1 från Ottenby fågelstation)

1. Ottenby fågelstation och dess tillkomst

När Sveriges Ornitologiska Förening stiftades den 16 januari 1945, stod skapandet av en svensk flyttfågelstation som ett av de mest efterlängtade målen för dess verksamhet. En sådan station borde kunna bli en mötesplats för dem som ville sätta sig in i fältbestämningen av fåglar, ringmärkningsteknik m. m., men framför allt skulle stationen bli ett centrum för flyttfågelforskningen, något som med tanke på krigets ödeläggelse av Östersjöområdets tidigare flyttfågelstationer framstod som nödvändigt. Att detta angelägna mål ej skulle kunna nås inom den närmaste framtiden voro dock alla ense om.

Men föreningen var inte sex veckor gammal förrän dessa planer tagit första steget mot sitt förverkligande. Jaktvårds-konsulenten SVEN A. MELLQUIST hade som vän av Ölands fågelliv skrivit en artikel i Aftonbladet, vari han väddjade om mecenater till en fågelstation vid Ottenby. Kort därefter fick den ene av oss en

förfrågan om han visste »vem som var villig att ta emot» en grundplåt på fem tusen kronor för ändamålet. Det var direktör HJALMAR HENSMAR, som hade läst artikeln och nu tog initiativet som donator. Föreningens styrelse och den särskilt tillsatta stationskommittén hade nu några månaders arbete, innan planeringen var klar i detalj och — framför allt — hela den nödvändiga summan erhållits, tack vare främst friherre AXEL KLINGSPOR, dr AXEL MUNTHE, direktör KURT HEIHECKE, HELGE AX:SON JOHNSONS Stiftelse, Kalmarsunds Ångfartygs AB och en anonym givare. Sedan Kungl. Lotsstyrelsen välviligt upplåtit tomt inom sitt område kunde i juni avtal träffas angående leverans av ett monteringsfärdigt trähus enligt särskild ritning och i juli kontrakt skrivs med en byggnadsfirma, som åtog sig husets uppförande. Bygget började i september, och i mars 1946 var det i huvudsak avslutat. Vid mitten av juli 1946 kunde Ottenby fågelstation, sedan en rad hjälpsamma firmor framträtt och skänkt huset en första utrustning, tagas i bruk för sitt ändamål som bas för flyttfågelstudierna vid Ölands södra udde.

Stationen är byggd i ett plan och helt vinterbonad med särskilt kraftig isolering — en sak av vikt på denna blåsiga kust. Dess yta är 8×14 m; däri ryms ett stort vardagsrum, ett laboratorium, tre sovrum med garderober samt kök och tvättrum. Vardagsrummet eller storstugan går tvärs över husets norra del och har stora fönster mot öster, norr och väster. Rummet bjuder en ypperlig utsikt åt de håll varifrån flyttfåglarna komma — något som möjliggör att observationerna i nödfall kunna fullgöras inomhus. Rummet har gjorts

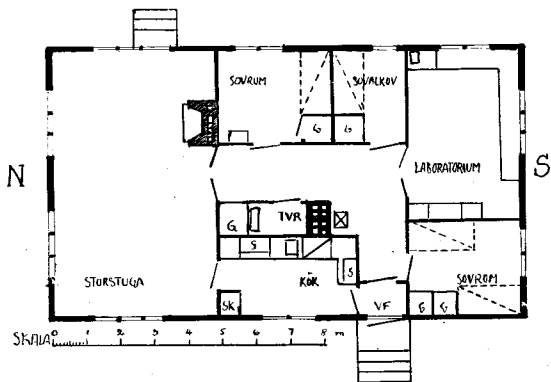


Fig. 2. Plan av stationen.



Fig. 3. Ett hörn av storstugan. Den öppna spisen värmer genom en luftkanal upp ett av sovrummen.

Foto G. DANIELSSON.

så stort att det så småningom skall kunna ge plats åt montrar för demonstrering av märkningsresultat och för uppstoppade fåglar. Dessutom finnes en särskild utgång mot ängarna i öster. Laboratoriet har stora fönster åt öster och söder; det är inrett med bokhyllor, rikligt med väggskåp, tvättställ i rostfritt och långa bänkbord, där man kan sitta och syssla med biologiska undersökningar, preparering av mot fyren störtade fåglar eller tillverkning av fångst-

materiel för ringmärkningsarbetet. Sovrummen ha bäddplatser i tvåvåningssystem, i det större fyra, i de mindre två, inalles alltså åtta bäddar. Köket är försett med vedbesparande spis, diskbänk i rostfritt, modern skåpinredning och skafferi. Under huset finns matkällare, vedbod, källarutrymmen för vinterförvaring av fällor, m. m. Vinden saknar inredning, men man kan komma dit upp på en stege ur husets inre och genom en taklucka få en ännu bättre överblick av trakten om detta skulle visa sig önskvärt. Vad slutligen husets yttre beträffar är det målat med mörkbrun impregneringsfärg, har tegeltak och prydes av fönsterluckor och takrännor i grönt. Genom sina diskreta färger och ringa höjd faller det väl och anspråkslöst in i omgivningen.

Stationens uppvärmning sker dels genom ett varmluftssystem anslutet till den öppna spisen, dels med en täljstenskamin. Kökspisens värme bidrar ju också något. Ljuset består för närvarande av fotogenlampor men när fyren inom en snar framtid elektrifieras kommer även stationen att få elljus. Telefonen, som är ansluten till fyrplatsens, har numret 13 b, Grönhögen.

Stationen har under 1946 års säsong visat sig mycket väl motsvara förväntningarna, både ifråga om allmän planering och detaljer

i inredningen. Dörren från storstugan ut mot den lilla terrassen på ostsidan t. ex. blev sålunda livligt använd och uppvärmningen, som alltid är vansklig, visade sig fungera utmärkt.

Förutsättningarna för stationspersonalens materiella välfärd äro även i övrigt goda. Färsk fisk, mjölk och potatis kunde sålunda erhållas från den mycket hjälpsamma och intresserade fyrpersonalen, medan övrig proviant måste hämtas från handelsboden, som

ligger 7 km bort. I regel kunde den dock beställas per telefon och medföras av postbudet till poststationen vid Ottenby gård, varifrån fyrpersonalen oftast medförde den ända ned till stationen i samband med avhämtningen av posten. Vattenfrågan är däremot olöst — tillsvidare tages vatten ur fyrpersonalens brunnar, vilka dock ha liten kapacitet.

Stationens läge på udden valdes med omsorg och har visat sig vara det bästa tänkbara. Den ligger på en smal grusrygg som löper längs uddens mitt och höjer sig några meter över strandplanet. Sikten är helt fri åt alla håll utom i en liten sektor rätt i söder, där fyren och fyrpersonalens bostäder skymmer. Avståndet till östra stranden är drygt 200 m och till den västra mindre. De längs stranden strykande fåglarna komma på detta sätt utmärkt i håll, och norrut har man sikten fri över de väldiga ängarna, som sträcka sig trädlösa ett par kilometer innan de klyvas av Ottenbylunds lövskogsudde. Från stationen kan alltså flockarnas anflygning mot udden i god tid observeras, och man kan i viss grad kontrollera även de sträckare, som redan i ett tidigare läge lämna kusten för att gå ut mot sydost eller sydväst.

Söder om stationen har planterats buskar, som så småningom bör kunna bjuda småfåglarna en rastplats lämpad för ringmärkningsar-

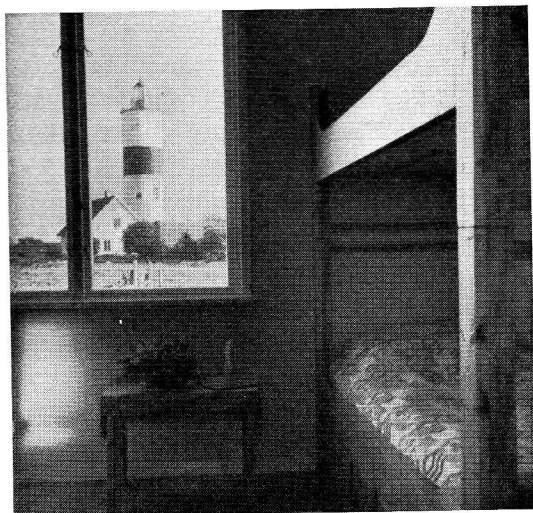


Fig. 4. Ett av sovrummen.

Foto G. DANIELSSON.

betet. Ännu så länge tjänar dock fyrpersonalens lummiga och av häckar skyddade trädgårdar bäst detta ändamål. Fyrens läge knappt 200 m åt söder gör det också lätt att avgöra om fåglar börja samla sig i ljusknippena, så att det blir »fyrnatt» med möjligheter till ringmärkning på altanen. På Ölands yttersta sydspets strax söder om fyren är observatorns ordinarie pasställe, och kring den sker också den huvudsakliga märkningen av vadare, ärlor och piplärkor.

Allt som allt kan konstateras att Ottenby fågelstation utgör en idealisk bas för intensiva flyttfågelstudier, något som också redan verifierats av såväl in- som utländska gäster.

Där stationen står idag, stod LINNÉ och studerade fågellivet en morgon i juni 1741, medan »strandskjuror, fiskmåsar och vipor flögo och skreko» över honom, och där gjorde Meves framgångsrika ornitologiska studier somrarna 1847 och 1867. På den sista av resorna åtföljdes han av den unge GUSTAF KOLTHOFF, som senare skulle ge Udden dess egentliga berömmelse som sträcklokal. bland annat genom sin uppsats »Zur Herbstwanderung nordischer Sumpfvögel über der Insel Öland», tryckt 1897. Det är ornitologiens klassiska mark i Sverige. Och med de förutsättningar som stationsbygget nu skapat bör den också kunna ge Öland och Ottenby ett allt större och varaktigare namn inom flyttfågelforskningen. Utslagsgivande härvidlag blir möjligheten att år för år skaffa de nödvändiga medlen för bemanning av stationen, åtminstone under höststräckets huvudmånader juli—oktober.

GUSTAF DANIELSSON

CARL EDELSTAM

2. Verksamheten under höstsäsongen 1946

Personal

Med hjälp av en rad frivilliga kraftér, alla på kortare semesterbesök. företogs observationer över sträcket under tiden 13 juli—28 augusti, med undantag för sammanlagt 12 dagar under augusti. Från och med 29 augusti fram till 3 november var stationen däremot bemannad med av föreningen anställd personal. För att full effektivitet skulle uppnås både ifråga om ringmärkning och observationer över sträcket tjänstgjorde samtidigt två personer, nämligen fram till och med 7 oktober herrar ULF BEBGSTRÖM och CARL EDELSTAM och under resten av tiden GUNNAR OTTERLIND och MARTIN MARKGREN.

Kort översikt av 1946 års höststräck

Nedanstående korta översikt har till syfte att med några plock ur stationens dagbok söka belysa några huvuddrag i 1946 års höststräck, sådant det tedde sig vid Ottenby. En noggrann och detaljerad årlig redogörelse är otänkbar redan av det skälet att den skulle behöva svälla ut till dimensioner, vida överstigande denna tidskrifts kapacitet. Däremot hoppas vi vid tillfälle kunna bjuda på specialartiklar, som i detalj analysera sträckets skilda aspekter.

V a d a r e. Sträcket av vadare var vid observationernas början redan i full gång. Dominerande voro strandskata, rödbena, grönbena samt storspov. Dock funnos även en lång rad andra arter, ehuru i blygsamt antal. Flockarna av strandskata och rödbena voro påfallande individrika — för bägge arterna upp till omkring 130 ex. Höga dagssiffror antecknades 30 juli med 496 st. strandskator (*Haematopus ostralegus*) och 278 st. rödbenor (*Tringa totanus*) sträckande under eftermiddagstimmarna mot VSV. Högsta dagssiffror under sista juliveckan voro i övrigt t. ex. för storspov 150, myrspov 60, småspov 30 o. s. v.

Sista dagarna av juli steg den tidigare ganska låga frekvensen av småvadare hastigt till ett markerat maximum. Vid månadsskiftet rastade en småvadarflock på omkring 2.500 exemplar, sannolikt den största småvadarflock som iakttagits på platsen sedan GUSTAF KOLTHOFFS tid. Den bestod till cirka 90 % av gamla, svartmagade kärrensäppor (*Calidris alpina*) och i övrigt av kustsnäppor (*C. canutus*), spovsnäppor (*C. testacea*), sandlöpare (*Crocethia alba*) och större strandpipare (*Charadrius hiaticula*) (dock gärna i egna flockar), alla gamla fåglar i sommardräkt. Förekomsten av kustsnäppor var riklig (den 24 juli sträckte drygt 200 ex. förbi, fördelade på 3 flockar) och desto mer intressant som det annars ganska livliga sträcket av ungfåglar senare på året nästan fullständigt uteblev.

Om de unga kustsnäpporna i stort sett uteblevo så förekommo småsnäppor i stället så mycket talrikare. I slutet av augusti iaktogs artrena flockar på 200 ex. och hela september voro småsnäpporna talrika. Intressant nog kunde i Skåne fastställas (RUDEBECK, muntl.) att även där dessa två vadares förekomst var på motsvarande sätt onormal. Detta tyder på att man på så begränsad lokal som Ottenby kan erhålla en bild av sträcket, som kan vara representativ för betydligt större områden. Vadarnas flyttningsvägar kunna möjligen olika år i olika hög grad följa Östersjöns bägge kustlinjer, vilket skulle

kunna förklara variationer som de nämnda. Åtminstone ett indicium för denna hypotes är den vid Ottenby märkta unga kärrensäppa, vilken en senare flyttningssäsong fångades vid den numera förstörda fågelstationen Rossitten och alltså denna gång hade följt Östersjöns östra strand (se nedan).

Det fortsatta sträcket av småvadare under september och oktober var tämligen gott — ännu 8 oktober noterades en småvadarflock i Sandvik på mellan 500 och 1.000 individer.

Sträcket av tranor (*Grus grus*) nådde ett maximum 13 september då 509 ex. passerade mellan kl. 5.25 och 8.30.

Vidare kunde noteras en flock rastande skärfläckor (*Recurvirostra avosetta*), förmodligen från den numera på Öland bosatta stammen, under tiden 13 till 17 juli. Flocken räknade, då den var som störst, 15 exemplar.

T ä t t i n g a r. Småfågelsträcket, sådant det speglas av fyrträdgården, inleddes dramatiskt nog av två svarta röstjärthanar (*Phoenicurus ochruros gibraltariensis*) som rastade där de sista julidagarna tillsammans med årets första grönsångare. Senare ökade frekvensen småfåglar starkt för att kulminera kring månadskiftet augusti—september, då sylvior, flugsnappare och lövsångare dominerade. Efterhand ersattes de av rödhakar, kungsfåglar, finkar, mesar och trastar.

Sträcket av ärlor och piplärkor var starkt i september. Sädesärlorna (*Motacilla alba*) dominerade som vanligt en tid och den 11 september bokfördes mellan kl. 5.25 och 8.30 ej mindre än 3.920 sträckande sädesärlor. Den rödstrupiga piplärkan förekom i många exemplar.

Hussvalorna började sträcka i familjeflockar med nyss flygga ungar redan i mitten av juli. I augusti—september kommo back- och ladusvalorna.

En överraskning var det intensiva sträcket av tornsvalor (*Apus apus*) under juli. Under tiden 22—31 juli passerades udden av i runt tal 70.000 tornsvalor, nattsträckare ej inräknade. Eftersom ungarna ej bli flygga förrän omkring 1 augusti utgöra dessa tornsvalor ett ytterligt intressant problem, som framtida undersökningar får lösa.

Grönsiska, hämpling, gulnäbbad hämpling, bofink och gulspurvoro de förhärskande arterna under slutet av september och oktober. Gulsparven (*Emberiza citrinella*), i handböckerna ansedd som stann-

fågel, är på Öland ivrig sträckare med dagssiffror på upp till omkring 500 exemplar (t. ex. 26 okt.).

Regelbundet sträck förbi stationen av domherre, steglits, gråsparv, pilfink, talgoxe, blåmes, svartmes, stjärtmes samt misstänkta sträckförsök av gröngöling, större hackspett, orrhönor och skator göra för övrigt begreppet stannfågel en smula vagt. Erfarenheten från Falsterbo synes dessutom vara densamma. Här öppnar sig en rad nya problem.

Snösparvar, berglärkor och sidensvansar sträckte under oktober, den sistnämnda arten med 87 exemplar, fördelade på flera flockar, den 3 november, då observationsserien avbröts för året.

Rovfåglar. Ehuru Ottenby årligen torde passeras av praktiskt taget landets **samtliga rovfågelarter** är individantalet ganska ringa och väsentligt lägre än vid Falsterbo. Möjligen är rovfågelnas förkärlek för att sträcka över större landytor orsaken härtill. Sparvhöken var den talrikaste men dagssiffrorna måttliga. I oktober voro havsörnar nästan **dagliga besökare**, den 15:te sågs t. ex. 3 ex. sträcka bort i sydväst och den 24:de iakttogs fyra unga ex. samtidigt över den västra reveln.

Av märkligare arter antecknades ängshök, brun och vanlig glada samt ett exemplar av ornörn, varom utförlig rapport lämnas på annan plats.

Andfåglar. I den sandiga viken 2 km nordost om stationen — Sandvik — och på revlarna norr därom finnas under hela hösten stora flockar av **andfåglar** av en rad olika arter. Då och då sträcka flockar därifrån eller utifrån havet förbi udden mot sydväst. Antalet sträckande **änder är svårt att fastställa**, särskilt som de ofta gå långt ut och lågt över vattnet. Redan i juli sträckte gravand, ejder, gräsand, skedand, stjärtaand och årtä. Under sensommarens och höstens lopp växte de **rastande ändernas antal** och förändrades arternas **inbördes numerär**. I oktober dominerade sålunda bläsand, alfågel och svanar. Även **funnos talrika sångsvanar** med flockar på upp till 500 exemplar. Den **mindre sångsvanen** sträckte med några småflockar, dock ej så **individrikt som 1945**, enligt av Otterlind gjorda ännu opublicerade **iakttagelser.**¹⁾

Grågäss (*Anser anser*) **rasta** under lång tid vid Ottenby. 1946

¹⁾ Ett par hundra svanar **kvartågo** sedermera vid udden hela vintern fram till 20 februari 1947, då isen blev för svår och de försvunno, enligt vad fyrapersonalen vänligen meddelat.

kunde fastställas att antalet rastande i mitten av juli var omkring 100 men det steg snabbt och var vid månadsskiftet juli—augusti uppe i omkring 500 exemplar. Sannolikt var detta ett exempel på ansamling efter högsommarens ruggning. I slutet av oktober voro de borta. Prutgäss och vitkindade gäss sträckte även, den sistnämnda arten observerades i rastande flockar på upp till 150 ex. En skadad bläsgås, en förrymd snögås jämte en albinistisk grågås ökade mångfalden bland gässen.

Ö v r i g a. I mitten av juli började sträcket av tärnor taga fart. Ölands sydspets torde vara en av de få platser i landet där man vid månadsskiftet juli—augusti kan räkna med att få se samtliga landets tärnarter på en enda dag. Kentska tärnor äro stationära under lång tid och ha troligen någon häckningsplats i närheten. Dagssiffror på 350 ex. för fisk- och silvertärna, som på sträck i regel ej kunna artskiljas, samt 30 ex. för smätärna nåddes t. ex. 30 juli.

1945 års upptäckt att ett markerat sträck av gamla utfärgade silltrutar (*Larus fuscus*) passerar udden i huvudsakligen sydostlig riktning, vilket står i intressant överensstämmelse med ringmärkningsresultaten av Östersjöns silltrutpopulation, bekräftades och kompletterades med iakttagelser som visade att detta sträck börjar redan i juli. Vid denna tid ha årets ungfåglar väl i regel knappast blivit flygfärdiga. Fiskmå, skratmå och dvärgmå började även de sträcka under juli, vilket är ytterligare ett belägg på att höststräcket för många arter börjar tidigare än man i allmänhet föreställer sig.

Duvsträcket dominerades av skogsduva, som dock aldrig nådde upp till högre dagssiffror än cirka 300 exemplar (9 oktober). Ringduvan var vida fåtaligare.

Ringmärkning

Under år 1945 företogs visserligen sträckobservationer vid Ottenby fågelstation, som då existerade endast som ett på marken markerat område, men däremot ingen ringmärkning. År 1946 däremot var ringmärkningen huvudsak. Materialförseningar av olika slag medförde dock att antalet brukbara fallor — som alla måste byggas på platsen — blev ganska ringa. De s. k. vadarfällorna, i vilka fångas förutom vadare även ärlor och piplärkor, visade sig vara utmärkta. En stor häckryssja, åstadkommen genom att en stor oxelhäck partiellt överkläddes med kycklingnät, byggdes med stor omsorg men den blev ej färdig förrän det huvudsakliga sträcket av småfåglar

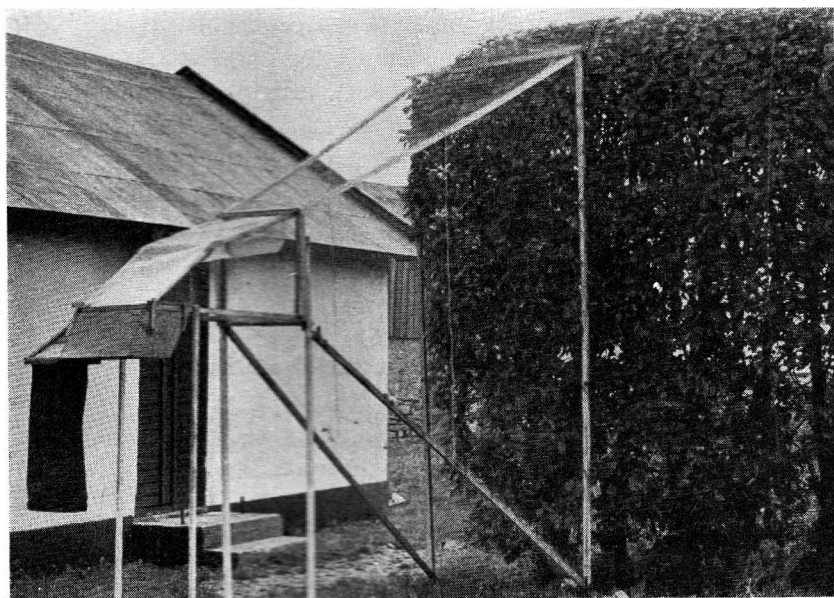


Fig. 5. Häckryssjan (detaljbild). Här fångas de flesta småfåglarna. I sin nuvarande form utgör ryssjan en tredje, förbättrad upplaga av den konstruktion, som utexperimenterades 1937. Foto U. BERGSTRÖM.

redan passerat. Det under säsongen märkta antalet fåglar, 714 st., måste med hänsyn till dessa svårigheter betraktas som gott. Ett mindre antal dykandungar märktes under juli månad som nykläckta med Svenska Jägarförbundets vingmärken, till övriga märkningar användes Naturhistoriska Riksmuseets ringar.

Åren 1937 och 1938 utfördes ringmärkningar på platsen av ULF BERGSTRÖM och GUNNAR SVÄRDSON. Dessa märkningar uppgingo sammanlagt till 3.315 fåglar och åtskilliga återfynd gjordes de närmaste åren. De utgjorde ett första försök att i vårt land fånga större mängder flyttande fåglar och den erfarenhet som då vanns har givetvis legat som grund för den verksamhet Ottenby fågelstation nu bedriver.¹⁾ De återfynd som gjordes äro givetvis också en första grund för vår — som vi hoppas — alltmer ökade kunskap om Ottenbysträckets fortsatta förlopp. Det förefaller därför naturligt att behandla ringmärkningen vid Ottenby som en enhet och nedan ha i

¹⁾ Utförliga redogörelser återfinnas i Fauna och Flora 1938 p. 1—16 samt 1939 p. 97—110, 145—156.

tabell sammanställts samtliga märkningar som hittills utförts på platsen. Siffran i tabellen anger sålunda för varje art det sammanlagda antalet märkta fåglar och inom parentes har angivits hur många därav som belöpa sig på 1946 års märkning. Likaså avslutas denna redogörelse med en förteckning över de återfynd som gjordes efter dessa första märkningar. Flertalet av dem ha tidigare delvis varit publicerade i tidskriften *Fauna och Flora* men för att underlätta det framtida bedömandet av nya återfynd återges de här nedan med alla tillgängliga data och samlade på ett ställe.

Tabell över samtliga hittills vid Ottenby märkta fåglar

Stare	3 (2)	Hökfågad sångare	11 (—)
Gråsparv	1 (1)	Trädgårdssångare	178 (1)
Pilfink	4 (4)	Svarthätta	56 (4)
Grönfink	1 (1)	Törnsångare	108 (6)
Grönsiska	2 (—)	Årtsångare	191 (—)
Hämpling	1 (—)	Sångtrast	21 (11)
Gulnäbbad hämpling	1 (1)	Rödvingetrast	1 (1)
Domherre	6 (6)	Koltrast	1 (1)
Bofink	2 (1)	Stenskvätta	10 (4)
Bergfink	1 (1)	Rödstjärt	264 (6)
Gulsparrv	6 (6)	Näktergal	12 (—)
Sävsparrv	1 (—)	Rödhake	657 (84)
Sånglärka	1 (—)	Järnsparv	7 (4)
Trädpiplärka	3 (—)	Gårdsmyg	19 (4)
Ängpiplärka	46 (12)	Ladusvala	5 (4)
Rödstrupig pipelärka	7 (4)	Hussvala	19 (1)
Skärpiplärka	50 (14)	Tornsvala	30 (4)
Gulärka	38 (10)	Göktyta	3 (—)
Sädesärka	297 (58)	Gök	1 (—)
Trädkrypare	3 (1)	Sparvhök	5 (3)
Talgoxe	9 (6)	Gravand	1 (1)
Blåmes	6 (—)	Gräsand	2 (2)
Kungsfågel	186 (30)	Kricka	2 (2)
Törnskata	89 (—)	Bergand	8 (8)
Grå flugsnappare	33 (1)	Ejder	1 (1)
Svartvit flugsnappare	125 (1)	Svärta	15 (15)
Liten flugsnappare	2 (—)	Större strandpipare	49 (25)
Gransångare	4 (1)	Mindre strandpipare	1 (—)
Lövsångare	101 (3)	Spovsnäppa	164 (97)
Grönsångare	2 (—)	Kärrensäppa	893 (166)
Sävsångare	18 (—)	Småsnäppa	80 (70)
Rörsångare	1 (—)	Mosnäppa	4 (—)
Bastardnäktergal	5 (—)	Kustsnäppa	21 (—)

Brushane	56 (11)	Storspov	1 (—)
Myrsnäppa	7 (1)	Enkelbeckasin	2 (—)
Rödbena	2 (1)	Halvenkel beckasin	3 (3)
Grönbenä	40 (2)	Fiskmås	3 (3)
Drillsnäppa	8 (1)	Skrattmås	2 (—)
Myrspov	9 (3)	Småfläckig sumphöna	1 (—)
			Summa 4.024 (714)

Aterfynd av fåglar märkta vid Ottenby 1937 och 1938

Skärpiplärka (*Anthus spinoletta*)

ZA 8715 16.9.1937 — Valence, Gironde, Frankrike (enl. brev. daterat 15.2.1938.)

Ängspiplärka (*Anthus pratensis*)

ZO 1149 12.9.1938 juv. Capbreton, Les Landes, Frankrike, 16.10.1938.

Sädesärta (*Motacilla alba*)

ZO 1073 9.9.1938 ad. skjuten, Larnaca, Cypern, 3.11.1938.

ZO 1221 15.9.1938 juv. Rishon-le-Zion, Palestina (31°56'20" N 34°47' E), 21.10.1938.

Trädgårdssångare (*Sylvia borin*)

ZO 935 7.9.1938 juv. Trakten av Fara Vicentino, prov. Vicenza, Veneto-Italien, 20.8.1939.

Rödhake (*Erithacus rubecula*)

ZA 9022 24.9.1937 — 12 km. söder Hinojosa del Duque, Cordoba, Spanien, 16.11.1937.

ZO 1466 28.9.1938 — 12 km nordost Marseille, Frankrike, 9.11.1938.

ZO 1778 3.10.1938 — funnen död i en port, Landala, Göteborg, 24.4.1941.

ZO 1611 2.10.1938 — funnen död, Neuruppin, 70 km. NV Berlin, Tyskl. 19.5.1940.

Sparvhök (*Accipiter nisus*)

X 2651 31.8.1937 ad. ♀ Teplitz-Schönau, Tjeckoslovakiet, 28.10.1937.

XO 1 16.9.1938 juv. ♂ Bremen, Tyskland, 16.2.1939.

Skrattmås (*Larus ridibundus*)

UO 3 2.10.1938 ad. funnen död, Oberhausen, Rhenlandet, Tyskland, 1.1.1940.

Grönbenä (*Tringa glareola*)

Y 8406 25.8.1937 juv. Trenzano, 19 km. söder Brescia, Italien, 4.10.1937.

YO 18 25.8.1938 juv. Tjokholm vid Korsör, Danmark, 27.8.1938.

YO 43 1.9.1938 juv. Siracusa, Sicilien, Italien, 17.4.1940.

Myrspov (*Limosa lapponica*)

X 2654 16.9.1937 juv. Ventlinge, Öland, funnen död (enl. medd. av 17.11.1937).

Kustsnäppa (*Calidris canutus*)

Y 8432 12.9.1937 juv. Jersie strand, Køge, Danmark, 15.9.1937.

Spovsnäppa (*Calidris testacea*)

ZO 679 5.9.1938 juv. La Hume (Gujan), Gironde, Frankrike, 12.9.1938.

Kärrensäppa (*Calidris alpina*)

- ZA 8942 22.8.1937 juv. Southwold, floden Blyth, Suffolk, England, 27.10.1937.
 ZA 8423 7.9.1937 » Île Madame, Charente-Inférieure, Frankrike, 1.3.1938.
 ZA 8579 11.9.1937 » Holbeach St Mathew, nära Boston, Lincolnshire, England, 28.12.1938.
 ZA 8519 10.9.1937 » nära Beal, Northumberland (mitt över Holy Island), England, 18.2.1940.
 ZA 8693 15.9.1937 » fångad vid Pillkoppen, Kurische Nehrung, Tyskland 31.7.1940.
 ZO 604 4.9.1938 » Amagerfaellet, Danmark, 8.9.1938.
 ZO 594 3.9.1938 » Palles, Île Madame, Charente Inférieure, Frankrike, 13.11.1938.
 ZO 1488 28.9.1938 » Paimpol, stranden av Kerroch, Ploubazlanec. Bretagne. Frankrike 20.12.1938.
 ZO 682 5.9.1938 » St. Aubin Bay, Jersey, Engelska Kanalen, 27.12.1938.
 ZO 1559 30.9.1938 » St. Aubin Bay, Jersey, Engelska Kanalen, 27.12.1938.
 ZO 543 2.9.1938 » Hickling, Norfolk, England, 1.1.1939.
 ZO 588 3.9.1938 » Poole, England, funnen död, 27.1.1939.
 ZO 1355 24.9.1938 » Blankenberghe, 14 km. NNW Brügge, Belgien, 21.1.1939.
 ZO 547 2.9.1938 » Cap Terret, Bassin d'Arcachon, Frankrike. 24.1.1939.
 ZO 1489 28.9.1938 » Bembridge Ledge, Wight, England, mellan jul 1939 och slutet jan. 1940.
 ZO 677 5.9.1938 » funnen död, Port-de-Barques, Charente Inférieure, Frankrike, 2.1.1940.
 ZO 1322 22.9.1938 » Amblans, Haute-Saône, Frankrike, 18.10.1938.

GUNNAR SVÄRDSON

Summary. The ornithological station of Ottenby. First report. From the very beginning of its existence, Sveriges Ornitologiska Förening had considered the establishment of an ornithological station as one of its most important tasks. The south point of the isle of Öland, a place already visited by LINNÆUS and since the studies by W. MEVES and G. KOLTHOFF in the last century known as a remarkable resting place for migrators, was unanimously chosen as the most suitable place for it. Several migration routes of the Baltic area meet here, and previous work in 1937 and 1938 had proved the possibilities of the place not only for bird watching but also for capturing on a bigger scale for ringing purpose.

Thanks to the generosity of the persons and institutions mentioned above, the establishment was secured financially already in the spring of 1945. The planning and management of the station was entrusted to a committee, and in the following August the first sod was turned for the foundation. In July 1946 the house, a wooden bungalow of 8 × 14 m, was ready to receive the first ornithologist. It contains a living-room, a laboratory, three bedrooms (with eight beds), a kitchen and cellar space. The cottage stands on a low ridge slanting gently towards the shore to the east and the west, both at a distance of only about 200 m. About 200 m to the south on the very point stands the lighthouse with its cottages and small gardens for the staff. To the north there are several kilometers of open ground up to Ottenbylund, a forest behind which lies the little village of Ottenby, where the railway ends. From the station ground one has thus a free view in every direction and good opportunities to watch the birds passing along the shores and over the meadows. The gardens naturally form the proper place for capturing most of the *Passeres*-species, while waders are trapped on the wrack along the shore. It would be desirable to have the station manned during the greater part of the year but for economical reasons the work will at present probably be limited to the autumn migration, from about mid-July to mid-October.

Foreign members of S. O. F. wishing to visit the station, are asked to apply to the Secretary in advance.

The second part of this article deals with the work at the station, giving some points on the autumn migration of the year and summing up the results of the ringing work hitherto obtained. Thus, on p. 48 is given kind and number of birds ringed in the place (including the work in 1937 and 1938, the numbers of 1946 in brackets), and on p. 49 are brought together all recoveries up to date (most of which have previously been published in scattered articles in *Fauna & Flora* 1937—1941). On p. 47 a picture of the »hedge-trap», a somewhat more elaborate edition of a similar construction used already in 1937. In this trap almost all of the *Passeres* listed above have been captured. For all the markings were used the rings issued by the Royal Museum of Natural History, marked »Riksmuseum, Stockholm».